

ТОМСКАЯ ОБЛАСТЬ
ДУМА ТОМСКОГО РАЙОНА
РЕШЕНИЕ № 74

г. Томск

6 июля 2021 г.
9 - ое собрание VII-го созыва

О внесении изменений в Генеральный план и Правила землепользования и застройки муниципального образования «Воронинское сельское поселение», утвержденные решением Совета Воронинского сельского поселения от 27.12.2013 № 30

В соответствии со статьями 24, 31, 32, 33 Градостроительного кодекса Российской Федерации, руководствуясь Федеральным законом от 06 октября 2003 года № 131-ФЗ «Об общих принципах организации местного самоуправления в Российской Федерации», Уставом муниципального образования «Томский район», принятого решением Думы Томского района от 29 сентября 2011 года № 82

Дума Томского района решила:

1. Внести в Генеральный план муниципального образования «Воронинское сельское поселение», утвержденный Решением Совета Воронинского сельского поселения от 27.12.2013 № 30, изменения согласно приложению № 1 к настоящему решению.

2. Внести в Правила землепользования и застройки муниципального образования «Воронинское сельское поселение», утвержденные Решением Совета Воронинского сельского поселения от 27.12.2013 № 30, изменения согласно приложению № 2 к настоящему решению.

3. Настоящее решение направить Главе Томского района для подписания, опубликования и размещения на сайте Администрации Томского района в информационно-телекоммуникационной сети «Интернет».

4. Настоящее решение вступает в силу после дня его официального опубликования.

5. Контроль за исполнением настоящего решения возложить на контрольно-правовой комитет Думы Томского района.

Председатель Думы Томского района



Р.Р. Габдулганиев

Глава Томского района



А.А. Терещенко

Приложение 1
к решению Думы Томского района
от 06.04.2021 № 79



АКЦИОНЕРНОЕ ОБЩЕСТВО
“ТОМСКИПРОЗЕМ”
Работаем на Земле с 1961г.

Заказчик: ООО "СибирьЛизингКом"

ИЗМЕНЕНИЯ В ГЕНЕРАЛЬНЫЙ ПЛАН

**МУНИЦИПАЛЬНОГО ОБРАЗОВАНИЯ
"ВОРОНИНСКОЕ СЕЛЬСКОЕ ПОСЕЛЕНИЕ"
ТОМСКОГО РАЙОНА ТОМСКОЙ ОБЛАСТИ**

Альбом 1: Утверждаемая часть.



АКЦИОНЕРНОЕ ОБЩЕСТВО
“ТОМСКГИПРОЗЕМ”

Работаем на Земле с 1961г.

Заказчик: ООО "СибирьЛизингКом"

**ИЗМЕНЕНИЯ В ГЕНЕРАЛЬНЫЙ ПЛАН
МУНИЦИПАЛЬНОГО ОБРАЗОВАНИЯ
"ВОРОНИНСКОЕ СЕЛЬСКОЕ ПОСЕЛЕНИЕ"
ТОМСКОГО РАЙОНА ТОМСКОЙ ОБЛАСТИ**

Альбом 1: Утверждаемая часть.

Генеральный директор

Зиборов Андрей Александрович

Основные цели и задачи внесения изменений в Генеральный план Воронинского сельского поселения состоят в обеспечении создания оптимальных условий территориального и социально-экономического развития поселения.

Настоящий проект изменений в Генеральный план муниципального образования «Воронинское сельское поселение» Томского района Томской области, утвержденного решением Совета Воронинского сельского поселения от 27.12.2013 № 30, подготовлен АО «Томскгипрозем» в части функционального зонирования территории в границах земельных участков с кадастровыми номерами 70:14:0300083:891, 70:14:0300083:892, 70:14:0300083:1321, 70:14:0300083:1322, 70:14:0300083:462 и 70:14:0300083:521 по адресу: Томская область, р-н Томский вне населенных пунктов в качестве документа, направленного на создание оптимальных условий территориального развития Воронинского сельского поселения.

Основная цель изменений:

- обеспечение устойчивого развития территории в части создания возможности строительства объектов капитального строительства в соответствии с планируемым использованием территории земельных участков для целей разработки карьера по добыче глины.
- анализ окружающей территории с целью выявления объектов и условий, которые могут повлиять на ухудшение условий проживания и состояния окружающей среды.

Подготовка изменений в Генеральный план поселения произведена в соответствии с требованиями действующего законодательства, в том числе:

- Градостроительного кодекса Российской Федерации (Федеральный закон от 29.12.2004 № 190-ФЗ);
- Закона Томской области от 11.01.2007 № 9-ОЗ «О составе и порядке подготовки документов территориального планирования муниципальных образований Томской области»;
- СП 42.13330.2016. Свод правил. Градостроительство. Планировка и застройка городских и сельских поселений. Актуализированная редакция СНиП 2.07.01-89*;
- Санитарно-эпидемиологических правил и нормативов СанПиН 2.2.1/2.1.1.1200-03 «Санитарно-защитные зоны и санитарная классификация предприятий, сооружений и иных объектов»;
- Методических рекомендаций по разработке проектов генеральных планов поселений и городских округов, утвержденных приказом Минрегиона России от 26.05.2011 № 244;
- Требований к описанию и отображению в документах территориального планирования объектов федерального значения, объектов регионального значения, объектов местного значения, утвержденных Приказом Минэкономразвития России от 09.01.2018 № 10.

В текстовую часть Положения о территориальном планировании Генерального плана муниципального образования «Воронинское сельское поселение» внесения изменений не предлагается.

В соответствии с п.25 Градостроительного кодекса проект должен быть согласован с Администрацией Томской области в связи с тем, что предусматривается изменение категории земельных участков из земель сельскохозяйственного назначения.

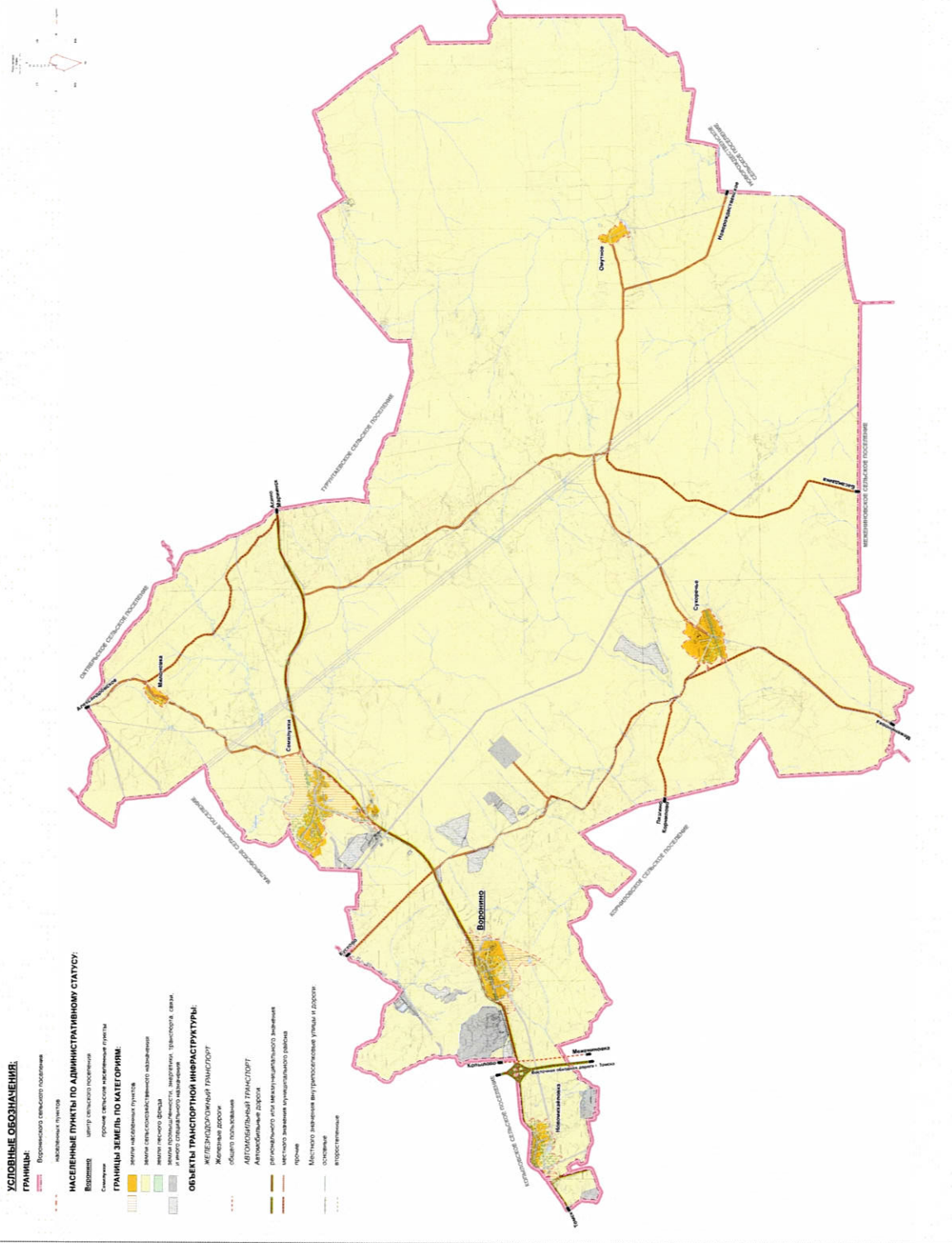
Утвердить графические материалы: Генеральный план муниципального образования «Воронинское сельское поселение» Томского района Томской области. Карта функционального зонирования территории. Карта планируемого размещения объектов местного значения поселения. Карта границ населенных пунктов, входящих в состав поселения.

Графические материалы прилагаются согласно составу проектных материалов, приведенному выше.

					Альбом 1.	Лист
					Утверждаемая часть	2
Изм.	Лист	№ докум.	Подп.	Дата		

МО "ВОРОНИНСКОЕ СЕЛЬСКОЕ ПОСЕЛЕНИЕ" Томского района Томской области

Карта границ населенных пунктов, входящих в состав поселения

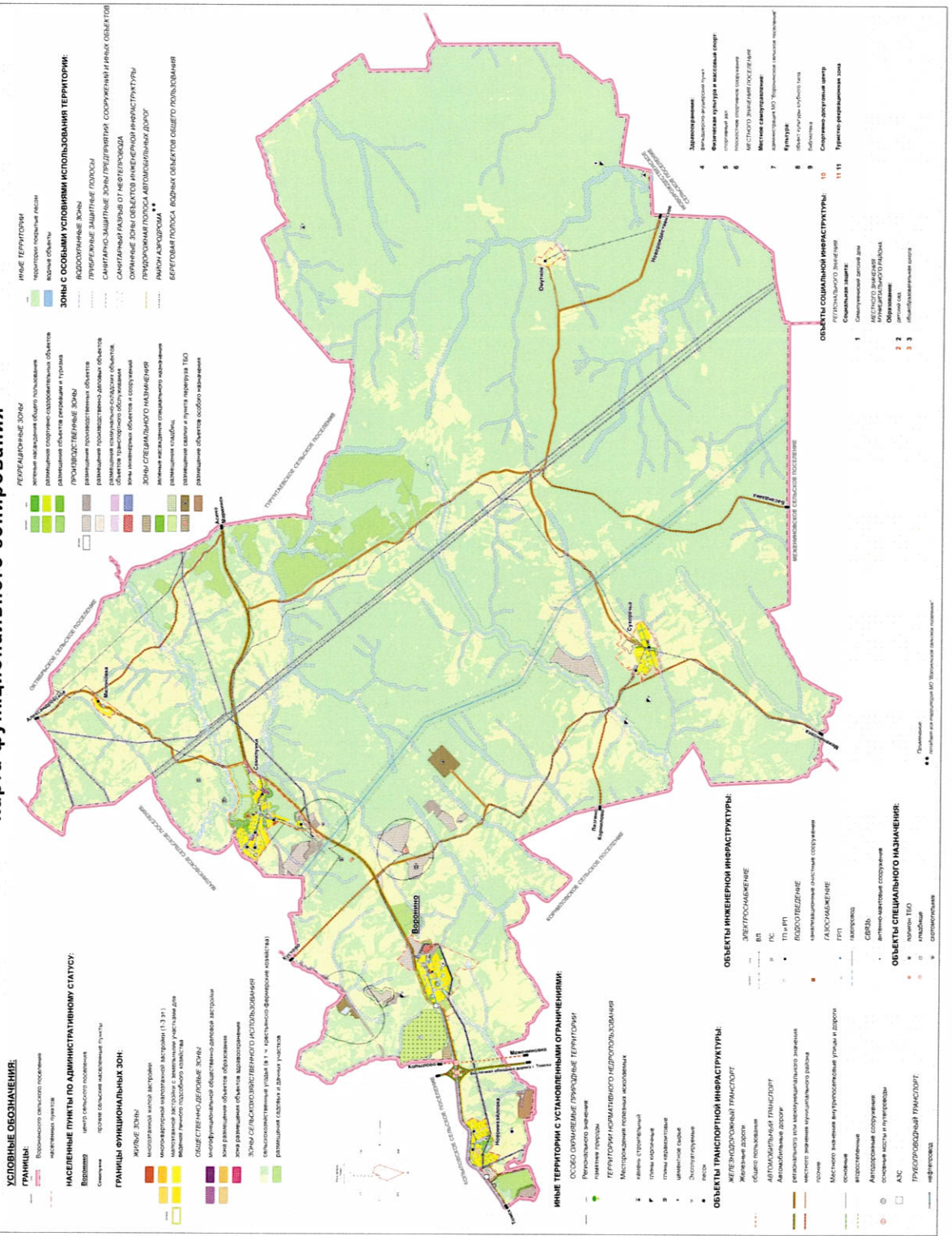


Председатель Думы Томского района
 Р.Р. Габдуллин

Глава Томского района
 А.А. Терещенко

ГЕНЕРАЛЬНЫЙ ПЛАН МО "ВОРОНИНСКОЕ СЕЛЬСКОЕ ПОСЕЛЕНИЕ" Томского района Томской области

Карта планируемого размещения объектов культурно-бытовой и социальной сферы местного значения.
Карта функционального зонирования

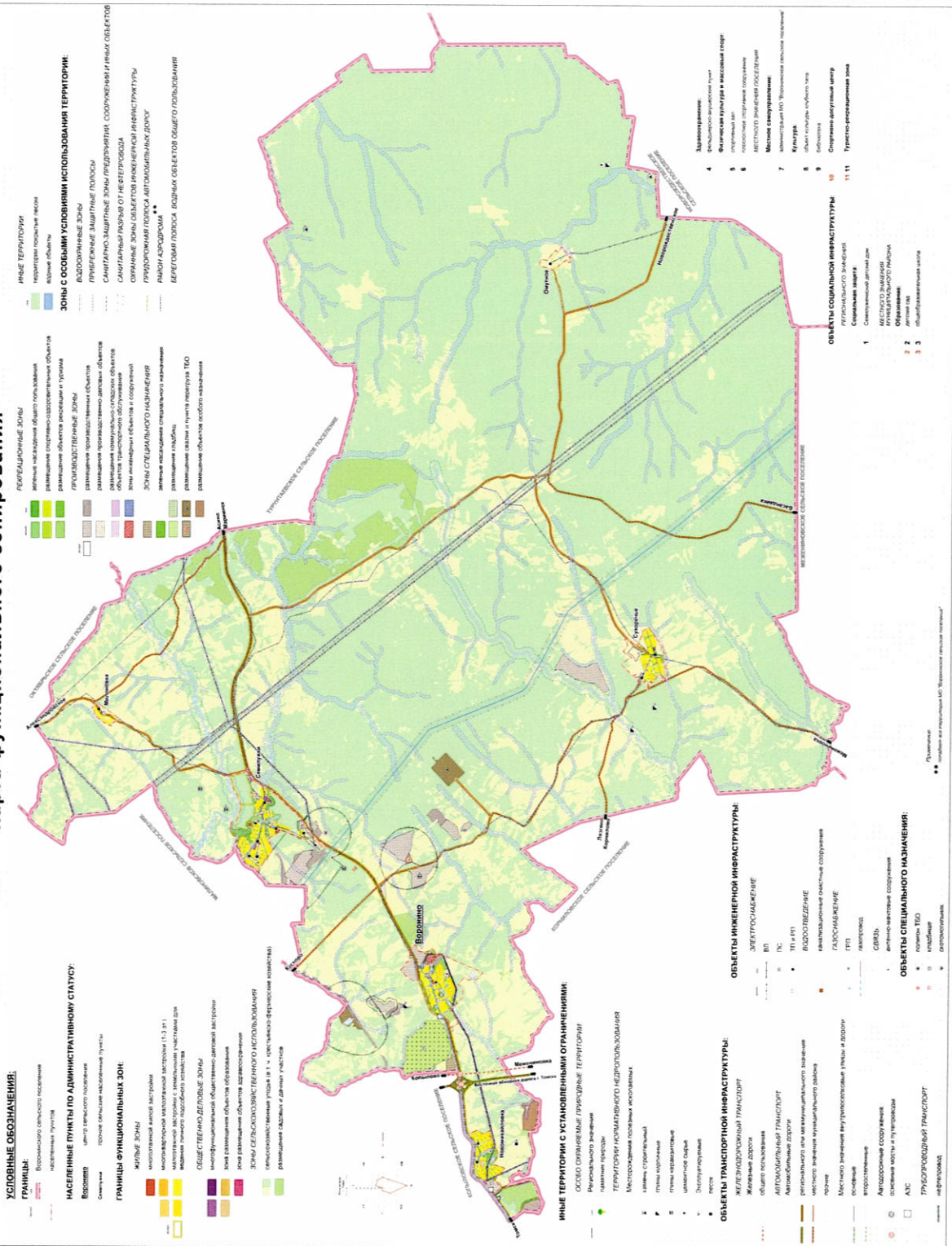


Председатель Думы Томского района
 р.р. Габдуллин

Глава Томского района
 А.А. Терешенко

ГЕНЕРАЛЬНЫЙ ПЛАН МО "ВОРОНИНСКОЕ СЕЛЬСКОЕ ПОСЕЛЕНИЕ" Томского района Томской области

Карта планируемого размещения объектов культурно-бытовой и социальной сферы местного значения.
Карта функционального зонирования



Председатель Думы Томского района
Р.Р. Габдуллин

Глава Томского района
А.А. Терешенко



Приложение 2
к решению Думы Томского района
от 04.08.2021 № 74

Заказчик: ООО "СибирьЛизингКом"

ИЗМЕНЕНИЯ В ПРАВИЛА ЗЕМЛЕПОЛЬЗОВАНИЯ И ЗАСТРОЙКИ

**МУНИЦИПАЛЬНОГО ОБРАЗОВАНИЯ
"ВОРОНИНСКОЕ СЕЛЬСКОЕ ПОСЕЛЕНИЕ"
ТОМСКОГО РАЙОНА ТОМСКОЙ ОБЛАСТИ**

Альбом 1: Утверждаемая часть.



АКЦИОНЕРНОЕ ОБЩЕСТВО
"ТОМСКГИПРОЗЕМ"
Работаем на Земле с 1961г.

Заказчик: ООО "СибирьЛизингКом"

ИЗМЕНЕНИЯ В ПРАВИЛА ЗЕМЛЕПОЛЬЗОВАНИЯ И ЗАСТРОЙКИ

**МУНИЦИПАЛЬНОГО ОБРАЗОВАНИЯ
"ВОРОНИНСКОЕ СЕЛЬСКОЕ ПОСЕЛЕНИЕ"
ТОМСКОГО РАЙОНА ТОМСКОЙ ОБЛАСТИ**

Альбом 1: Утверждаемая часть.

Генеральный директор

Зиборов Андрей Александрович

Состав проектной документации.

№ п/п	Обозначение	Наименование
Изменения в Правила землепользования и застройки муниципального образования "Воронинское сельское поселение" Томского района Томской области		
1	Альбом 1	Утверждаемая часть
2	Альбом 2	Материалы по обоснованию в виде карт
3	Альбом 3	Материалы по обоснованию в текстовой форме
4	Материалы в электронном виде	Для размещения на ФГИС ТП

Состав Альбома 1. Утверждаемая часть

№ п.п.	Наименование	№ стр.
	Состав проектной документации. Состав Альбома	11
	Текстовая часть	12
	Графическая часть	
1	Карта градостроительного зонирования	13
2	Приложение к Правилам землепользования и застройки муниципального образования "Воронинское сельское поселение" Описание местоположения границ территориальной зоны П-1 Производственные зоны промышленно-коммунальных объектов I- II класса вредности (СЗЗ 1000-500м.)	14

Изм.	Кол.у	Лист	№ док.	Подп.	Дата	Изменения в Правила землепользования и застройки муниципального образования "Воронинское сельское поселение" Томского района Томской области			
Ген.директор	А.А.Зиборов					Альбом 1. Утверждаемая часть	Стадия	Лист	Листов
Составил	И.И.Левченко						- П -	1	7
						Состав документации	АО "Томскипрозем"		
						Состав Альбома			

Основные цели и задачи внесения изменений в Правила землепользования и застройки Воронинского сельского поселения состоят в обеспечении создания оптимальных условий территориального и социально-экономического развития поселения.

Настоящий проект изменений в Правила землепользования и застройки муниципального образования «Воронинское сельское поселение» Томского района Томской области, утвержденные решением Совета Воронинского сельского поселения от 27.12.2013 № 30, подготовлен АО «Томскгипрозем» в части градостроительного зонирования территории в границах земельных участков с кадастровыми номерами 70:14:0300083:891, 70:14:0300083:892, 70:14:0300083:1321, 70:14:0300083:1322, 70:14:0300083:462 и 70:14:0300083:521, по адресу: Томская область, р-н Томский вне населенных пунктов в качестве документа, направленного на создание оптимальных условий территориального развития Воронинского сельского поселения.

Основная цель изменений в Правила землепользования и застройки Воронинского сельского поселения состоит в приведении зонирования части территории вне населенных пунктов в соответствие с проектом изменений в Генеральный план поселения, а именно:

- обеспечение устойчивого развития территории в части создания возможности строительства объектов капитального строительства в соответствии с планируемым использованием территории земельных участков для целей разработки карьера по добыче глины.
- анализ окружающей территории с целью выявления объектов и условий, которые могут повлиять на ухудшение условий проживания и состояния окружающей среды.

Подготовка изменений произведена в соответствии с требованиями действующего законодательства, в том числе:

- Градостроительного кодекса Российской Федерации;
- Земельного кодекса Российской Федерации;
- Федерального закона от 6 октября 2003 года № 131-ФЗ «Об общих принципах организации местного самоуправления в Российской Федерации»;
- Закона Томской области от 11.01.2007 № 8-ОЗ «О составе и порядке деятельности комиссии по подготовке проекта правил землепользования и застройки муниципальных образований Томской области»;
- СП 42.13330.2016. «Свод правил. Градостроительство. Планировка и застройка городских и сельских поселений. Актуализированная редакция СНиП 2.07.01-89*»;
- Санитарно-эпидемиологических правил и нормативов СанПиН 2.2.1/2.1.1.1200-03 «Санитарно-защитные зоны и санитарная классификация предприятий, сооружений и иных объектов»;
- Приказ Росреестра от 10.11.2020 № П/0412 «Об утверждении классификатора видов разрешенного использования земельных участков».

В текстовую часть Правил землепользования и застройки муниципального образования «Воронинское сельское поселение» внесения изменений не предлагается.

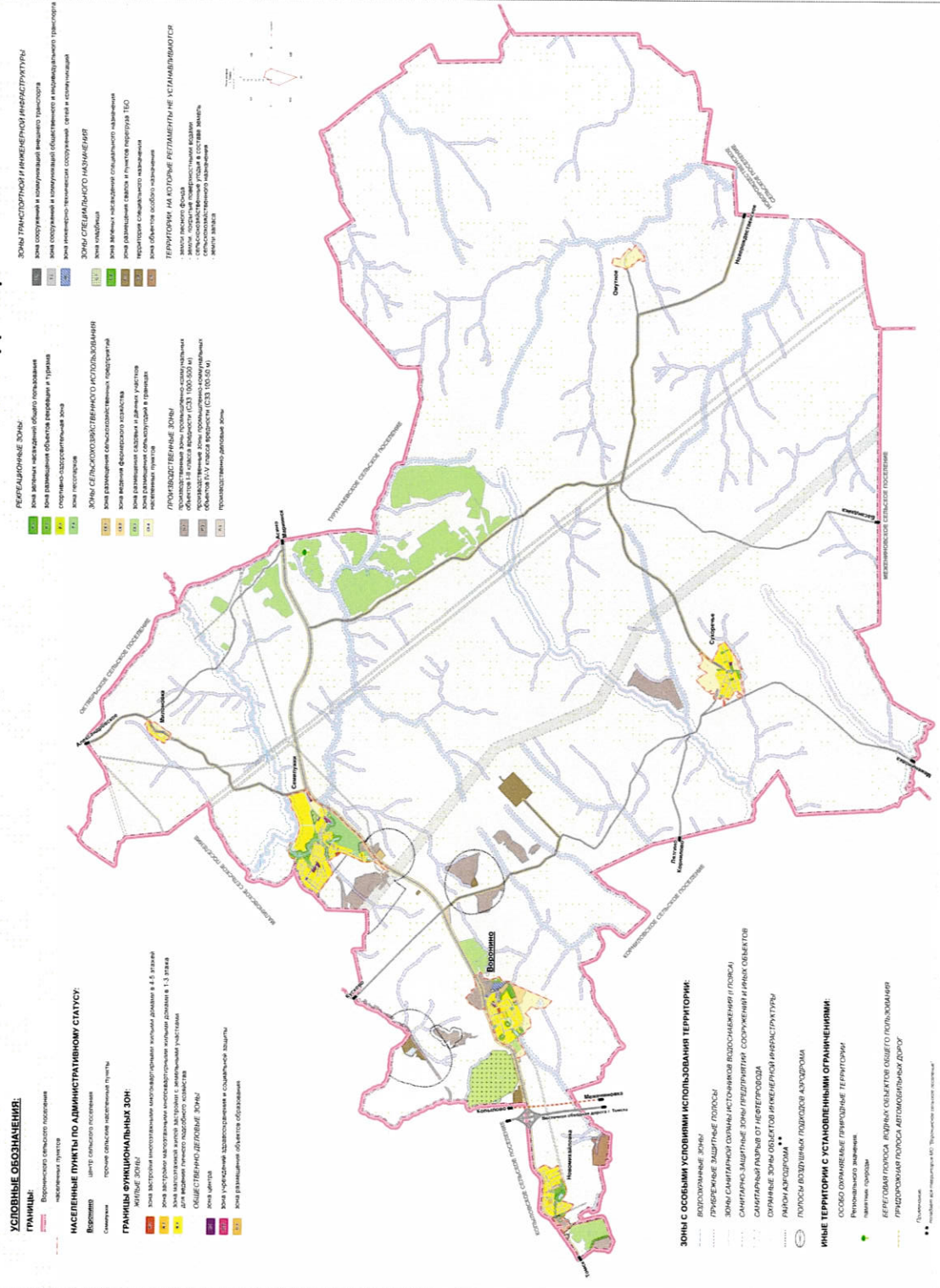
Утвердить графические материалы: Правила землепользования и застройки муниципального образования «Воронинское сельское поселение» Томского района Томской области. Карта градостроительного зонирования. Карта границ зон с особыми условиями использования территории.

Графические материалы прилагаются согласно составу проектных материалов, приведенному выше.

					Альбом 1.	Лист
					Утверждаемая часть	2
Изм.	Лист	№ докум.	Подп.	Дата		

ПРАВИЛА ЗЕМЛЕПОЛЬЗОВАНИЯ И ЗАСТРОЙКИ МО "ВОРОНИНСКОЕ СЕЛЬСКОЕ ПОСЕЛЕНИЕ" Томского района Томской области

Карта градостроительного зонирования. Карта границ зон с особыми условиями использования территории



Председатель Думы Томского района
 Р.Р. Габдуллин

Глава Томского района
 А.А. Терещенко

Приложение
к Правилам землепользования и застройки
муниципального образования
"Воронинское сельское поселение"

Лист № 1

ОПИСАНИЕ МЕСТОПОЛОЖЕНИЯ ГРАНИЦ <u>Территориальная зона П-1 Производственные зоны промышленно-коммунальных объектов I- II класса вредности (СЗЗ 1000-500м.)</u> (наименование объекта местоположение границ, которого описано (далее - объект)		
Сведения об объекте		
№ п/п	Характеристики объекта	Описание характеристик
1	2	3
1	Местоположение объекта	Томская область, муниципальное образование "Воронинское сельское поселение"
2	Площадь объекта +/- величина погрешности определения площади (Р +/- Дельта Р)	310406 кв.м
3	Иные характеристики объекта	

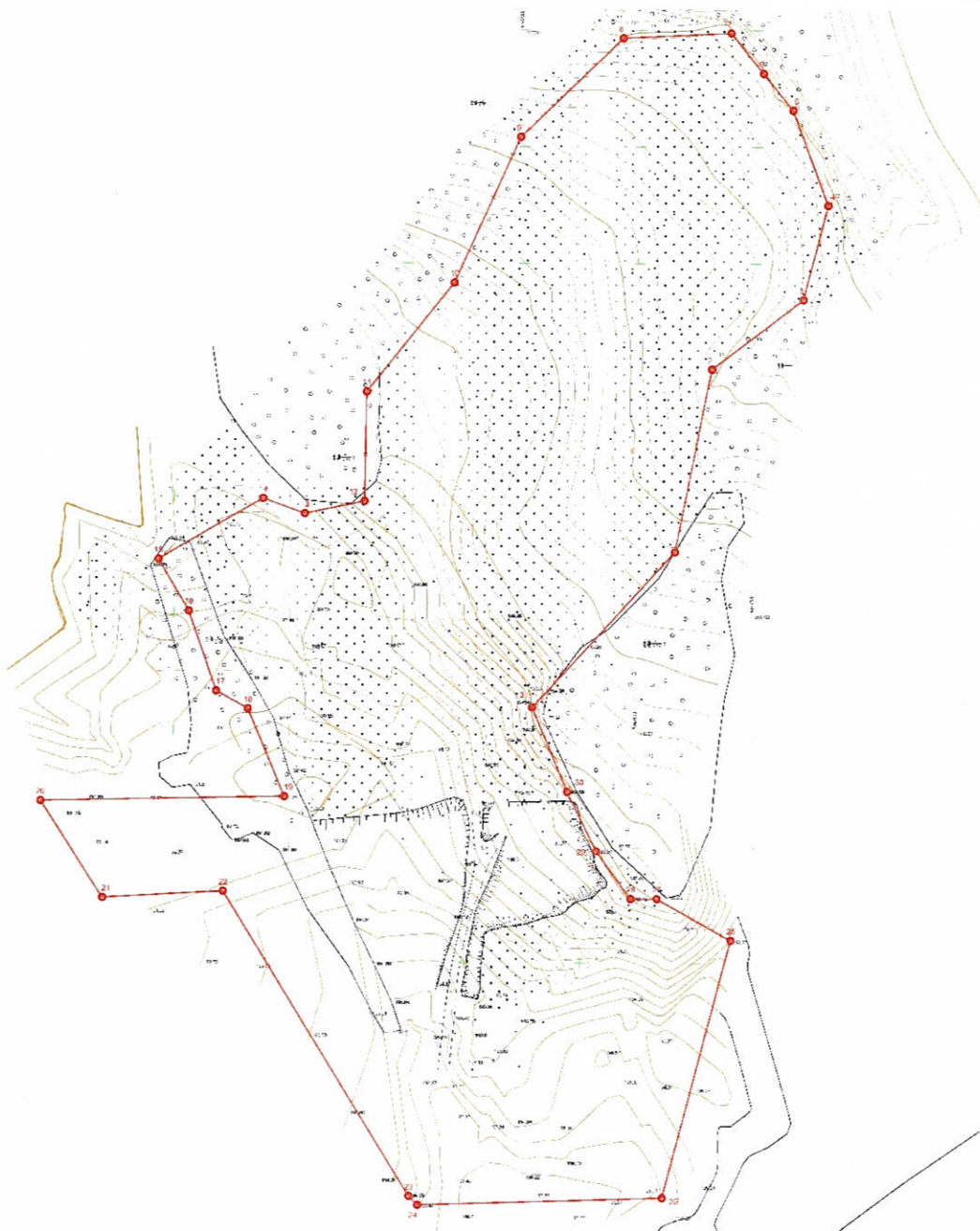
ОПИСАНИЕ МЕСТОПОЛОЖЕНИЯ ГРАНИЦ <u>Территориальная зона П-1 Производственные зоны промышленно-коммунальных объектов I- II класса вредности (СЗЗ 1000-500м.)</u> (наименование объекта)				
Сведения о местоположении границ объекта				
1. Система координат <u>МСК - 70</u>				
2. Сведения о характерных точках границ объекта				
Обозначение характерных точек границ	Координаты, м		Метод определения координат и средняя квадратическая погрешность положения характерной точки (Mt), м *	Описание обозначения точки
	X	Y		
1	2	3	4	5
1	360753.13	4343031.79	Картометрический	-
2	360909.72	4343062.49	Картометрический	-
3	360969.47	4343140.89	Картометрический	-
4	361050.23	4343161.84	Картометрический	-
5	361131.52	4343130.97	Картометрический	-
6	361163.10	4343105.31	Картометрический	-
7	361197.63	4343077.26	Картометрический	-
8	361193.18	4342984.54	Картометрический	-
9	361108.46	4342896.64	Картометрический	-
10	360983.56	4342839.90	Картометрический	-
11	360889.94	4342765.01	Картометрический	-
12	360796.06	4342763.73	Картометрический	-
13	360785.31	4342712.35	Картометрический	-
14	360798.13	4342676.38	Картометрический	-
15	360745.76	4342586.24	Картометрический	-
16	360701.62	4342612.60	Картометрический	-

17	360633.30	4342636.73	Картометрический	-
18	360618.12	4342664.15	Картометрический	-
19	360543.14	4342695.90	Картометрический	-
20	360538.81	4342485.34	Картометрический	-
21	360456.16	4342539.05	Картометрический	-
22	360461.94	4342643.54	Картометрический	-
23	360201.69	4342805.37	Картометрический	-
24	360194.21	4342812.89	Картометрический	-
25	360200.70	4343024.40	Картометрический	-
26	360420.89	4343081.63	Картометрический	-
27	360456.46	4343017.81	Картометрический	-
28	360456.51	4342995.12	Картометрический	-
29	360497.15	4342964.91	Картометрический	-
30	360548.18	4342939.48	Картометрический	-
31	360619.97	4342909.00	Картометрический	-
1	360753.13	4343031.79	Картометрический	-

* Средняя квадратическая погрешность положения характерной точки (Mt) – 16 см

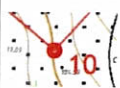
ОПИСАНИЕ МЕСТОПОЛОЖЕНИЯ ГРАНИЦ
Территориальная зона П-1 Производственные зоны промышленно-коммунальных объектов I- II класса вредности (СЗЗ 1000-500м.)
(наименование объекта)

План границ объекта



Масштаб 1: 1500

Используемые условные знаки и обозначения:



- границы территориальной зоны и номера характерных точек